

МУНИЦИПАЛЬНОЕ БЮДЖЕТНОЕ ОБЩЕОБРАЗОВАТЕЛЬНОЕ УЧРЕЖДЕНИЕ  
«ДВУРЕЧЕНСКАЯ СРЕДНЯЯ ОБЩЕОБРАЗОВАТЕЛЬНАЯ ШКОЛА № 8»  
663971 Красноярский край Рыбинский район с. Двуречное ул. Октябрьская д. 1 «А»  
E-mail: [shkola8.dwu@yandex.ru](mailto:shkola8.dwu@yandex.ru)

*Модель психологической службы  
МБОУ «Двуреченская СОШ № 8»»*

с. Двуречное, 2023 г.

Раздел 1.  
Целевой

1.1 Цель и задачи развития психологической службы образовательной организации. Принципы деятельности психологической службы

Раздел 2.  
Содержательный

- 2.1. Основные направления работы психологической службы
- 2.2. Психологическая диагностика
- 2.3. Психологический мониторинг
- 2.4. Психологическая профилактика
- 2.5. Психологическое просвещение

Раздел 3.  
Организационный

- 3.1. Состав и управление службой
- 3.2. Нормативное обеспечение

## **Раздел 1. Целевой**

Согласно утвержденной министерством образования Красноярского края Концепции развития психологической службы на период до 2025 года (далее — Концепция) и плану мероприятий по ее реализации определены цели, задачи, принципы, основные направления и механизмы реализации определены цели, задачи, принципы, основные направления и механизмы реализации государственной политики в сфере развития психологической службы в сфере образования.

Меняется темп жизни, меняется современное общество, меняется современный человек. Система образования сегодня претерпевает большие изменения: мир современных технологий диктует ускоренный темп инноваций, внедряемых во все сферы жизни современного человека. Взрослые не успевают за «виртуальной» реальностью подрастающего поколения, которое идёт им на смену. Конфликт «отцов и детей» актуален сегодня как никогда. В этих условиях именно система образования становится центральным связующим звеном развития и формирования нового подрастающего поколения. Наиболее сложным периодом в жизни ребёнка является период его обучения в школе.

Важное место в образовательно-воспитательном процессе школы сегодня занимает создание психологически безопасной и комфортной образовательной среды для обучения, развития и воспитания обучающихся, для сохранения их психического здоровья на всех этапах обучения в школе (от зачисления в первый класс до завершения обучения в средней школе).

Психолого - педагогическая служба образовательного учреждения (далее - ППС) является одним из структурных компонентов целостной системы образовательной деятельности школы, который обеспечивает психолого-педагогическое сопровождение образовательного процесса.

### **1.1. Цель и задачи развития психолого - педагогической службы образовательной организации.**

Основной целью деятельности психолого - педагогической службы образовательного учреждения является создание целостной, комплексной системы, обеспечивающей оптимальные условия для сохранения, профилактики и укрепления психологического здоровья детей и их развития, дифференциации и индивидуализации обучения; мониторинг возможностей и способностей обучающихся, ориентируясь на индивидуальные и возрастные особенности детей.

Основными задачами развития психолого - педагогической службы являются:

- разработка нормативно - правовой базы регламентирующей деятельность психологической службы в школе;
- проектирование психологически безопасной среды;
- участие в реализации образовательных программ, создании условий для достижения образовательных результатов;
- разработка и реализация программ воспитания формирование атмосферы позитивного взаимодействия и развития всех участников образовательных отношений;
- формировании психологической культуры и овладении навыками профилактики и преодоления трудных жизненных ситуаций;
- обеспечение эффективного решения проблем обучения, воспитания и развития обучающихся, а также проблем, обусловленных вызовами и рисками социальной среды;
- создание психолого-педагогических условий для развития способностей и талантов обучающихся;
- консультирование и поддержка родителей, педагогов.

Принципы деятельности психологической службы:

- Приоритет интересов ребенка;
- Непрерывность сопровождения;
- Мультидисциплинарность подхода в решении проблем ребенка.

ППС включает в себя различные виды деятельности (трудовые функции), предусмотренные профессиональным стандартом педагога-психолога:

- психолого-педагогическое сопровождение;
- реализации основных и дополнительных образовательных программ;
- психологическая экспертиза (оценка) комфортности и безопасности образовательной среды школы;
- психологическое консультирование субъектов образовательных отношений;
- коррекционно-развивающая работа с детьми;
- психологическая диагностика обучающихся;
- психологическое просвещение субъектов образовательных отношений;
- психологическая профилактика (профессиональная деятельность, направленная на сохранение и укрепление психологического здоровья обучающихся)

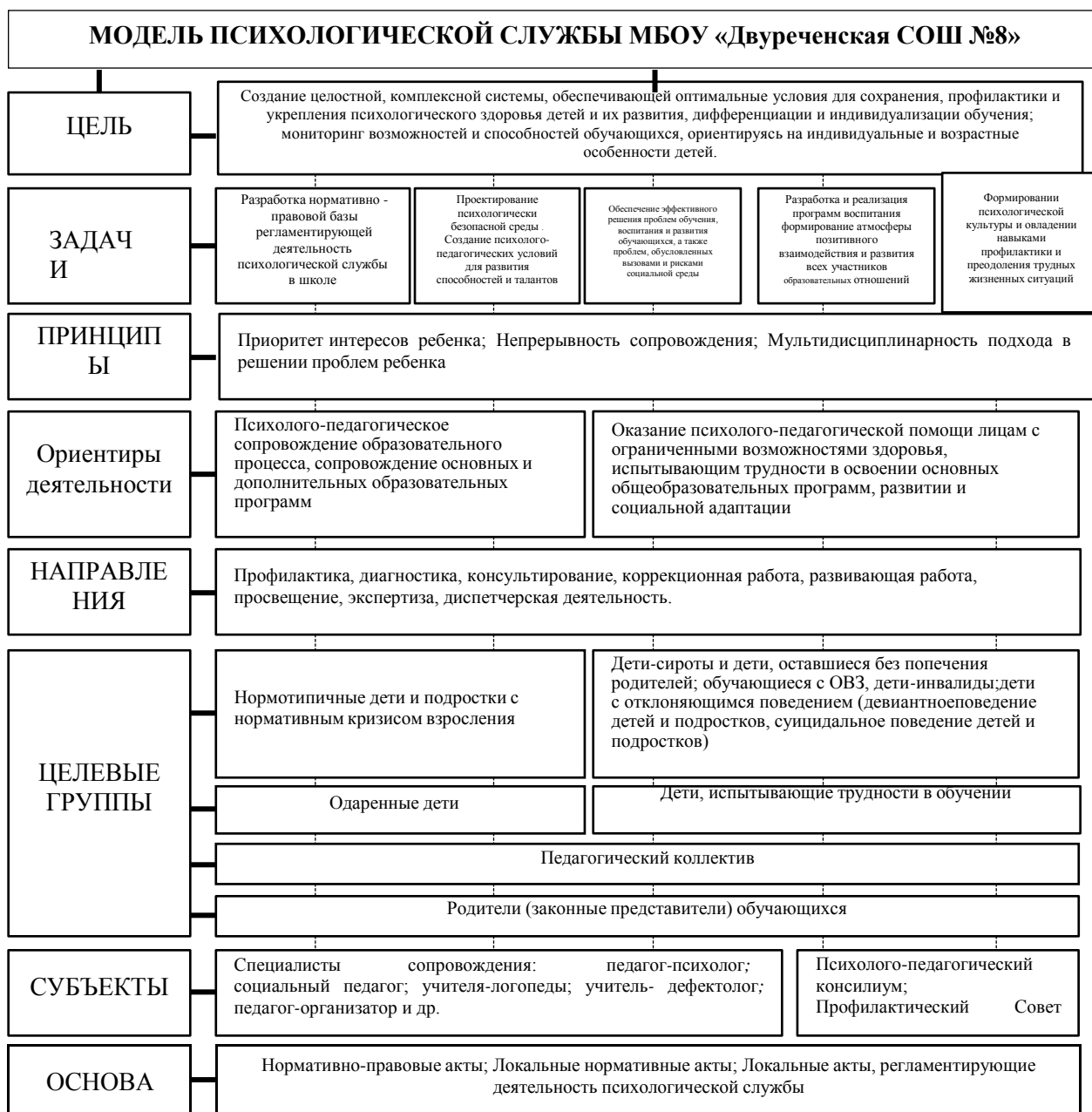
В МБОУ «Двуреченская СОШ №8» организована работа по обеспечению доступной психологической помощи обучающимся, родителям и педагогам, в том числе коррекционной помощи обучающимся. Для этого в школе работают: педагог-психолог, учитель-логопед, учитель-дефектолог, социальный педагог (далее - специалисты сопровождения). Однако работа ППС подразумевает деятельность не одного педагога - психолога, а всех участников образовательного процесса.

## Раздел 2. Содержательный

### 2.1. Основные направления работы ППС

ППС функционирует как целостная система практического направления, основными видами деятельности которой являются:

- Психопрофилактическая работа** - формирование у педагогов, детей и их родителей (законных представителей) потребность в психолого-педагогических знаниях, желание использовать их в жизни и работе, в интересах собственного развития, создать условия для полноценного психологического развития ребенка на каждом возрастном этапе, своевременно предупреждать возможные нарушения в становлении личности и интеллекта.
- Диагностическая работа** - углубленное психолого-педагогическое изучение ребенка на протяжении школьного детства, выявление индивидуальных особенностей, определение причин нарушения в обучении и развитии. Диагностика социальной ситуации детей, находящихся в социально опасном положении, формирование банка данных детей группы риска.
- Развивающая и коррекционная работа**- разработка, реализация и внедрение программ помощи и коррекционная поддержка, и развитие детей с учетом конкретики особенностей детей, педагогов и социально-педагогической ситуации в образовательном учреждении.
- Консультативная и просветительская работа**- оперативное оказание помощи информационной и психолого-педагогической помощи для педагогов, родителей (законных представителей) обучающихся и детей по вопросам развития, обучения, воспитания.
- Экспертиза (оценка)** -комфортности и безопасности образовательной среды, деятельность по определению и корректировке компонентов индивидуальной образовательной программы (в структуре реализации индивидуального образовательного маршрута)
- **Диспетчерская деятельность** -обеспечение детей и их родителей, педагогов, школьной администрации психолого-педагогической помощью, выходящей за рамки профессиональной компетенции специалистов ППС



Координацию деятельности психологической службы осуществляет её руководитель.

Деятельность психологической службы можно описать ключевыми векторами, изображёнными на схеме. Векторы являются механизмом формулирования запроса на сопровождение, психологическую, социальную и другие виды помощи согласно должностной инструкции специалистов службы, а также направлением работы, инициированной непосредственно специалистами:

- запрос может быть инициирован участниками образовательных отношений (родители, учителя, обучающиеся);
- запрос может быть инициирован администрацией школы (директор, заместители директора по воспитательной и учебно-воспитательной работе);
- деятельность может осуществляться на основании предписания или рекомендаций со стороны ПМПК;

-просвещение и профилактика осуществляются по инициативе психологической службой, с возможностью привлечения внешних партнёров.

Любой участник образовательных отношений, в случае необходимости, может обратиться к классному руководителю за получением справочной информации о возможностях получения помощи по интересующему вопросу. Классный руководитель выполняет диспетчерскую функцию в формировании запроса на психологическую, социальную и другие виды помощи согласно должностной инструкции специалистов службы, выступая координатором в получении помощи обучающимся.

## 2.2. Психологическая диагностика.

Цель психологической диагностики: получение информации об уровне актуального развития психических процессов и личностных особенностей обучающихся, выявление «проблемных зон» участников образовательно-воспитательного процесса. С научной точки зрения, психологическая диагностика детей это «одна из областей психологии применяющая различные методы тестирования и измерения особенностей личности для выявления и диагностирования истинного психологического состояния человека с интеграцией и анализом результатов». Среди существующих методов психологической диагностики обучающихся наиболее часто мы используем: косвенное или прямое наблюдение, объективные, опросные (анкета, опросник, интервью), экспериментальные. Все эти методы позволяют понять психологической службе на какие аспекты психологического состояния респондента следует обратить внимание. Какой из методов рационально применить педагог-психолог решает в каждом отдельном случае в зависимости от задач и объекта исследования. Любое психодиагностическое обследование детей включает в себя несколько этапов:

- сбор данных, анализ и интерпретация полученных результатов-определение психологической проблемы и прогноз;
- разработка и реализация «индивидуального образовательного» маршрута обучающегося с учётом рекомендаций педагога-психолога службы.

## 2.4 Психологическая профилактика.

**Цель** психологической профилактики: предотвращение различных проблем в развитии и взаимодействии участников образовательного процесса через создание психологически безопасной образовательной среды для всех её участников. Под психологической профилактикой понимается целенаправленная систематическая совместная работа специалистов, педагогов и родителей:

- по предупреждению возможных социально-психологических проблем у детей;
- по выявлению детей «группы риска» (по психологическим критериям);
- по созданию благоприятного эмоционально-психологического климата в педагогическом и детском коллективах.
- профилактика отклонения в формировании личности.

Под отклонениями в формировании личности (далее - ОФЛ) подразумевается не только задержки в возникновении соответствующих новообразований личности (носящие пролонгированный характер и сочетающиеся с регрессивной защитной позицией), но и :

«появление их искаженных форм и чисто негативных новообразований». Первым признаком ОФЛ является эмоциональное выпадение ребенка из контакта с окружающими людьми, из коллектива сверстников (если оно обусловлено нарушением свойств эмоциональной регуляции: ситуативности, адекватности, избирательности, предметности и т.д.) Для них характерно неустойчивые эмоциональные состояния, которые проявляются:

- в формировании механизмов неустойчивой или акцентированной адаптации,
- в расхождении эмоциональной привлекательности и значимости сверстника;
- в затруднениях в процессе реализации своей стратегической линии общения с ровесниками;
- в освоении пассивно или активно-оборонительной позиции в социуме на фоне развития «небезопасно-сопротивляющегося» или «небезопасно-избегающего» типа взаимоотношений и привязанностей к близким людям;
- в формировании целого комплекса механизмов психологической защиты.

Психологическая профилактика направлена, прежде всего, на процесс адаптации субъектов образовательного процесса (обучающихся, педагогов, родителей (законных представителей)) к условиям новой социальной среды (выявление детей «группы риска», требующих повышенного внимания специалистов сопровождения). Анализ медицинских карт (карта «История развития ребенка») вновь поступающих детей для получения информации о развитии и здоровье ребенка; групповые и индивидуальные консультации для родителей вновь поступающих детей; информирование педагогов о выявленных особенностях ребенка и семьи (при соблюдении всех этических норм) с целью оптимизации взаимодействия всех участников образовательного процесса; также, психолого-педагогическое сопровождение образовательного процесса через создание психологически безопасной среды в школе. Профилактика бесконфликтного взаимодействия и сотрудничества родителей — педагогов, родителей — детей, детей - педагогов.

## 2.5 Психологическое просвещение

**Цель** психологического просвещения: формирование психологической культуры, развитие психолого-педагогической компетентности всех участников образовательного процесса. Психологическое просвещение является разделом профилактической деятельности психологической службы, направленной на формирование у населения (педагогов, обучающихся, родителей, специалистов сопровождения, общественности) положительных установок к психологической помощи, деятельности педагогов-психологов и расширение кругозора в области психологических знаний. Главная задача и смысл психологического просвещения заключается в том, чтобы знакомить всех участников образовательного процесса с основными закономерностями и условиями благоприятного психического развития ребенка, популяризовать и разъяснять результаты психологических исследований. Психологической службе важно формировать у педагогов потребность в психологических знаниях и желание использовать их в работе с семьёй (родителями и ребенком), или в интересах саморазвития обучающихся.

Проведение систематизированного психологического просвещения педагогического коллектива психологическая служба школы осуществляет через обучающие семинары, психологические тренинги, психологические игры, педагогические советы, методические объединения учителей-предметников и классных руководителей. Проведение

систематизированного психологического просвещения родителей проходит с обязательным учетом возрастных особенностей детей и актуальности рассматриваемых тем для родителей в форме:

- родительские собрания (классных, общешкольных);
- «круглый стол»
- родительский лекторий,
- проблемные семинары (по параллелям).

### **Раздел 3. Организационный**

#### **3.1 Состав и управление службой**

Руководитель ППС назначается директором школы. Деятельность ППС организует руководитель психологической службы. Деятельность службы направлена на создание необходимых условий, координацию работы специалистов ППС образовательного учреждения.

В состав службы входят:

- педагог-психолог;
- социальный педагог;
- педагог-организатор;
- учитель-логопед;
- учителя-дефектологи;
- учителя начальных классов.

Количество сотрудников психологической службы определяется потребностями и возможностями образовательного учреждения. Должностные обязанности специалистов определяются квалификационными характеристиками, должностными инструкциями и утверждаются директором школы.

#### **3.2 Нормативное обеспечение**

- 1.Федеральный закон «Об образовании в Российской Федерации» от 29.12.2012г. №273-ФЗ
- 2.Закон РФ «Об основных гарантиях прав ребенка в Российской Федерации».
3. Закон РФ «Об основах системы профилактики безнадзорности и правонарушений несовершеннолетних» от 24 июня 1999 г. № 120-ФЗ
- 4.Конвенция ООН о правах ребенка.
5. Письмо Минобрнауки России от 24 декабря 2001 г. № 29/1886-6 «Об использовании рабочего времени педагога-психолога образовательного учреждения».
6. Письмо Минобрнауки России от 01 октября 2008 г. № 06-14-23 «Об организации работы по профилактике жестокого обращения с детьми».
- 7.Распоряжение Минпросвещения России от 28.12.2020 ГЫ Р-193 «Об утверждении методических рекомендаций по системе функционирования психологических служб в общеобразовательных организациях».
- 8.Профессиональный стандарт «Педагог-психолог в сфере образования».
- Утверждён приказом Министерства труда и социальной защиты Российской федерации от 24.07.2015 № 514н
- 9.Приказ Министерства образования и науки Российской Федерации от 20 сентября 2013 г. № 1082 «Об утверждении Положения о психолого-педагогической комиссии».



11. Концепция развития психологической службы в системе общего образования и среднего профессионального образования в РФ на период до 2025 года (от 20.05.2022г)

12. План мероприятий на 2022-2025 года по реализации концепции развития психологической службы в системе общего образования и среднего профессионального образования в РФ на период до 2025 года;

13. Система функционирования психологических служб в ОУ, методические рекомендации Министерства просвещения.

Локально- нормативные акты учреждения:

1. Положение о психолого-педагогическом консилиуме МБОУ «Двуреченская СОШ №8»

2. Положение о школьной службе медиации

**Примерный спектр направлений оказания психологической помощи с учетом включения специалистов МБОУ «Двуреченская СОШ № 8»**

Целевая группа	Содержание деятельности	Ответственные
Нормотипичные обучающиеся	Сопровождение формирования метапредметных, личностных результатов освоения образовательной программы	Учитель
	Развитие навыков самостоятельного планирования и осуществления учебной деятельности	Учитель, педагог -психолог
	Развитие навыков сотрудничества с педагогами и сверстниками	Классный руководитель, учитель, педагог-психолог
	Поддержка при построении индивидуальной образовательной траектории	Классный руководитель, учитель, педагог-психолог
	Развитие познавательной, эмоционально-волевой и личностной сферы	Учитель, педагог-психолог
	Профилактика дезадаптации, деструктивных форм поведения	Классный руководитель, педагог-психолог, социальный педагог
	Формирование толерантности, навыков бесконфликтного общения, успешной адаптации к новым ступеням образования	Классный руководитель, педагог-психолог, социальный педагог
Дети, испытывающие трудности в обучении	Коррекция трудностей учебной мотивации: невнимательность при принятии и выполнении учебной задачи, отвлекаемость, отказ от выполнения учебных заданий	Учитель, педагог-психолог
	Коррекция трудностей в выполнении учебных действий: непонимание условий заданий, потеря целей, учебной задачи, затруднения в планировании, неуверенность в правильности выполнения	Учитель
	Формирование навыков саморегуляции: неумение справиться с заданием без помощи педагога, несформированность произвольности, медлительность, гиперактивность	Учитель, педагог-психолог
	Развитие коммуникативных навыков преодоление сложностей взаимодействия с учителями и сверстниками, трудностей выстраивания коммуникаций со сверстниками в учебной и внеучебной деятельности, изолированности, отвержения в классном коллективе, отсутствия прочных дружеских связей с одноклассниками.	Учитель, классный руководитель, педагог-психолог, социальный педагог
	Коррекция психоэмоционального неблагополучия: тревожность, страх перед школой, истощаемость	Педагог-психолог
	Коррекция отклонений от школьных норм поведения, проблемного поведения: агрессивность, импульсивность, повышенная активность, плаксивость; трудности адаптации к	Классный руководитель, учитель, педагог-психолог, социальный педагог

	правилам школьной жизни, потребность в повышенном внимании к себе или недоверие, напряжение, боязнь; агрессивные действия в отношении сверстников, уход в виртуальную реальность	
	Профилактика асоциального поведения, членства в асоциальной группе	Классный руководитель, педагог-психолог, социальный педагог
Дети-сироты и дети, оставшиеся без попечения родителей	Коррекция трудностей в сфере освоения универсальных учебных действий, нарушений развития мотивированности, инициативности, упорства	Классный руководитель, педагог-психолог, учитель
	Развитие общей осведомленности, преодоления отставания в развитии метафорического мышления, счета, речевого развития	Классный руководитель, учитель, учитель-логопед.
	Развитие коммуникативных действий, направленных на кооперацию, способности строить партнёрские отношения, преодоление доминирования негативного эмоционального фона, трудностей включения в совместную деятельность	Классный руководитель, педагог-психолог.
	Коррекция тревожности, трудностей эмпатии, чрезмерной потребности в общении со взрослым при восприятии его, как угрожающего и доминантного	Классный руководитель, педагог-психолог
	Повышение инициативности в общении, чувствительности к действиям сверстников	Классный руководитель, педагог-психолог.
	Снятие внутренней напряженности, конфликтности, тревожности, агрессивности, ненужности, отверженности	Педагог-психолог, классный руководитель
	Преодоление трудностей эмоционально-волевой регуляции	Педагог-психолог
	Профилактика поведенческих проблем, в том числе асоциальных	Классный руководитель, педагог-психолог, социальный педагог.
Обучающиеся с ОВЗ, дети инвалиды	Преодоление коммуникационных барьеров, трудностей в установлении межличностных отношений	Классный руководитель, педагог-психолог.
	Развитие познавательной деятельности	Учитель, учитель-дефектолог
	Коррекция проблем произвольной регуляции собственной деятельности, трудностей формирования учебных умений	Учитель, учитель-дефектолог, педагог-психолог
	Профилактика и коррекция трудностей адаптации к школьному обучению, распорядку, правилам поведения	Учитель, учитель-дефектолог, педагог-психолог, классный руководитель
	Коррекция повышенной тревожности, впечатлительности	Педагог-психолог
	Коррекция неадекватной самооценки, капризности, инфантилизма, склонности к избеганию трудностей, чрезмерной зависимости от близких	Педагог-психолог, классный руководитель
	Профилактика повышенной утомляемости	Педагог-психолог, учитель, специалисты сопровождения

	Коррекция особенностей, связанных со структурой нарушения в развитии	Учитель, педагог-психолог, учитель- логопед, классный руководитель
Дети отклоняющимся поведением	Профилактика и коррекция девиантного поведения, социально-психологической дезадаптации, причинения реального ущерба обществу или самому себе	Социальный педагог, педагог-психолог, классный руководитель
	Профилактика и коррекция суицидального поведения	Социальный педагог, педагог-психолог, классный руководитель
Одаренные дети	Профилактика возникновения поведенческих проблем (бунт, прогулы), потери интереса, проблем взаимоотношений со сверстниками, фрустрации	Социальный педагог педагог-психолог, классный руководитель, учитель
	Актуализация потенциала детской одаренности, оптимальное развитие интеллектуально-творческих и эмоционально-волевых ресурсов личности	Педагог дополнительного образования, педагог-психолог, классныйруководитель, учитель
	Коррекция социальной дезадаптации, торможение эмоционального и личностного развития	Педагог-психолог
	Развитие профессионального самоопределения	Педагог дополнительного образования, социальный педагог, педагог-психолог, классный руководитель, учитель
	Профилактика дефицита произвольности в регуляции поведения и эмоций, дезорганизации деятельности неустойчивости к стрессу, страха неудачи, неуверенности в себе	Педагог-психолог
	Профилактика и коррекция эмоциональных и психосоматических расстройств	Педагог-психолог